

COMPLEX VESTIMENTAR BIOFOTONIC PENTRU OPTIMIZAREA STĂRII DE SĂNĂȚATE

SOCIETATEA INVENTATORILOR ROMÂNI

Profesor dr. **TRAIAN D. STĂNCULESCU** &
Designer-arhitect drd. **ARITIA POENARU**
Institutul Național de Inventică Iași /
Universitatea „Al. I. Cuza Iași”

BREVET NOU

Complexul vestimentar biofotonic pentru optimizarea stării de sănătate este bazat pe acțiunea sinergetică a proprietăților (bio)electromagnetice / biofotonice a materialelor utilizate, culorilor, modelelor, imprimeurilor, formei croielii alese și a accesoriilor folosite, respectiv pe sinergia efectelor benefice pe care le au asupra organismului uman rețerele structural-funcționale ale complexului vestimentar sau ale unor componente ale acestuia, rețere activate de influența luminii.

Se exemplifică realizarea unui complex vestimentar feminin și a unui masculin care pot fi folosite pentru cazuri concrete de reglare a tensiunii arteriale prin diminuare, în cazul modelului feminin, respectiv de stimulare, în cazul celui masculin. Complexul vestimentar poate fi folosit și în combinații de părți componente reduse ca număr, personalizate printr-o strategie de proiectare (Synergetic Fashion Design) concepută în raport cu starea de sănătate a persoanelor, având în vedere că fiecare complex vestimentar prezentat poate să coreleze o mare varietate de efecte sanogene.



Foto 1. Emissii de (bio)luminiscentă specifică sistemelor biologice: a) o frunză; b) o libelă; c) o palmă umană, evidențiate prin tehnica electronografiei (Guja, 2003).

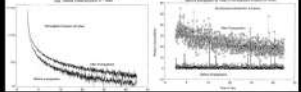


Foto 2. Variația emisiilor de bioluminescență a unui țesut biologic vegetal (lichen) determinată de interacțiunea cu sistemul biologic uman (realizată prin stimularea cu palmele, evidențiată cu protoconturul din Institutul Internațional de Biofizică din Neuss, Germania): a) graficul spectral și emisii de biofotoni înroșite (ps) și după biostimulare (sus); b) variația numărului de biofotoni emiși înroșite (ps) și după stimularea (sus) (experiment realizat de T.D. Stănculescu & R. Băjoi, august 2003, Neuss). O evidență a interacțiunii biofotonice între sistemul biologic uman și cel de tip vegetal este relevată de experiment, ceea ce prin extrapolare permite concluzia că între materialele de tip vegetal sau proteic și organismul uman are loc o relație de aceeași factură, dar de mai slabă intensitate.



Foto 3. Reprezentări biofotonice ale stării de sănătate și boală a sistemelor biologice: 1) Imagini Kirlian ale auzii celulare [cf. Oldfield, Coghill, 1997: 223].

a) auzul unei celule sănătoase prezintă o emisie de bioluminescență constantă și echilibrată;
b) auzul unei celule conștănționate iradiază atât spre interiorul cât și spre exteriorul corpului celular, printr-o emisie haotică.



Foto 4. Măști electrografice aparținând unei persoane sănătoase și a unei persoane bolnave, se observă o puternică asimetrie dreapta / stânga, atât la palme, cât și la tălpi.

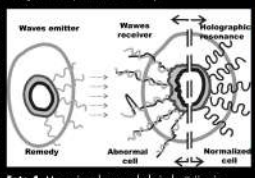


Foto 4. Mecanismul general al vindecării prin biozonanță exteroară: undele rezonanțiale exterioare / complex vestimentar (stânga), respectiv "holograma informațională" a acestuia interacționează specific cu undele bioreceptorului ale organismului sau ale unei celule, de exemplu (dreapta), remodulând / normalizând prin biozonanță starea vibratorie a sistemului receptor, mai întâi, remodelând forma receptorului (prin reorganizarea cristalelor lichide membranare), mai apoi.



Foto 5. Imagini EN ale emisiilor (bio)electromagnetice care mediază interferența dintre sistemele (bio)fizice ale unui complex vestimentar, de exemplu și corpul omenesc: a) placă de grafit decupată; b) particule materiale (praful din aer); c) o picătură de apă; d) reglement uman.



Foto 6. Efectele difterelor materialelor asupra stării de sănătate (energo-informațională) umane: electronografiile prezintă emisia de luminiscentă a palmei umane: a) emisie normală a mâinii; b) purtând o mânășă din lână; c) purtând o mânășă din bumbac; d) purtând o mânășă din piele; e) purtând o mânășă din plastic; f) influențele asupra palmei normale, după experiment [cf. Dr. Cornelia Guja].

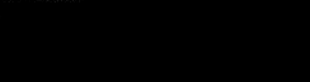


Foto 7. Efectele diferențiate ale culorii asupra bioluminescenței umane. Electronografia a palmei purtând o mânășă din material sintetic de culoare: a) albă; b) maro [cf. Dr. Cornelia Guja].

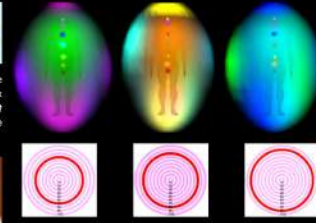


Foto 8. Efectele diferențiate ale culorii asupra bioluminescenței umane, după purtarea unui produs vestimentar realizat din: a) material sintetic; b) in; c) lână (fotografii realizate cu AURA VISION SYSTEM, de Johann Muller-Dragoman).

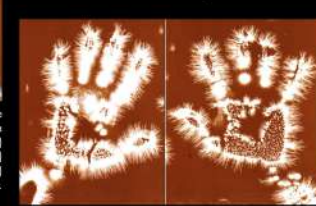


Foto 9. Efectul culorii vestimentare asupra auzii aceluiași subiect uman, după ce a purtat: a) o cămașă albastră din polyester b) un tricou albastru din bumbac; c) cămașă roșie din bumbac și fibre sintetice (imagini realizate cu AURA CAM 600 de Almos Temporal Zsolli).

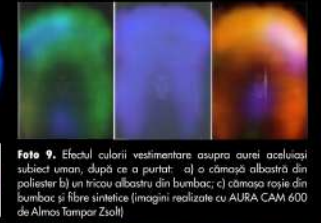


Foto 10. Efectele de rezonanță a "undelor de formă" asupra stării biofizice a subiectului uman [cf. Stelz, 2005]. Testele medicale cu evidențiatul modificărilor unor parametri fiziologici precum tensiunea arterială, pulsul, temperatura etc. Mutatis mutandis, o situație similară de modificare a parametrilor stării de sănătate poate fi determinată de prezenta unor motive plastice, croială, pe vestimentație.

- spirală încrucșigată, levagire, cu efect relaxant 27
- benită decorativă H1
- ametist montat în argint, cu proprietăți terapeutice 28
- P1 mânășă scurte
- dispozitiv cu cristale lichide, cu efect piezoelectric 36
- plătabandă de argint 31
- brățară spiralată, levagir M1
- mâner - brățară 33
- butoni reflexogeni 34
- poșetă din piele O1
- simboluri energizante de tip mandala 32
- miniclopotei, generatori de sunet armonizatoare 35
- 21 butoni reflexogeni
- 20 dublură interioară septică
- 19 fireuri din argint pentru descărcare electrostatică

- 24 simțiozitate, cu efect de toxicizare a undelor de formă
- 25 cu efect de cupă Faraday
- 26 panglică mătăse roșie, cu efect de anulare a emisiilor anteroculare (deoch)
- G1 pălărie din fetru alb, cu efect de refracție
- 30 sistem de prindere
- 29 piatră semiprețioasă, ametist, cu efect echilibrant metabolic
- I1 cercei, cu piatră semiprețioasă, ametist
- J1 colier circular, cu efect de echilibrare a glandelor endocrine (tiroizi, paratiroizi)
- 18 buzunar pentru plante aromatice, cu efect aromaterapeutic
- K1 colier circular, în zona toracelui cu efect regulator cardio-respirator
- E1 pelerină troncionică, cu aspect de rețea energică și efect bioenergetic
- 17 împletitură din fire naturale cu efect de homeopatie exogenă
- L1 colier circular, în zona plexului solar cu efect de calmant metabolic
- N1 inel din argint în formă de spirală cu efect de piezoelectricitate
- simbol Yin-Yang cu efect echilibrant
- rochie verde, croită în spirală levagire cu efect putemic echilibrant, antistress
- 53 panglică din mătăse neagră, cu rezonator biofotonic

- 51 colată troncionică, cu efect energizant
- 52 rețea fire subțiri din aur sau argint cu efect de grilă Faraday
- 50 boruri ample, cu rol de protecție solară
- H2 pălărie din paie
- I2 pălărie cu lătuji energizant în formă de spirală dextrogiră
- G2 haină tip vestă, din lână toarsă dextrogiră, croită din material spălat cu apă structurată
- 46 croială care înseamnă simbolul X cu efect stimulator
- J2 medalion din aur, cu efect protector, echilibrant dator de material și undele de formă
- 49 buzunar exterior pentru plante aromatice și / sau medicinale
- 54 piatră semiprețioasă verde, malachit cu rol de echilibrare emoțională
- 48 nasturi biofotonici
- 49 cămașă roșie hiperenergizantă din mătăse, colorată natural
- 50 centură cu simboluri armonizatoare
- 51 snur spiralat dextrogir, energizant, cu butoni având efect de preapunctură
- 52 croială în V
- 53 element decorativ din piele cu simbol armonizator de tip mandala
- 56 pantaloni din în albă natural, ajustați, cu rol de stimulare a circulației periferice
- 52 ciorapi elastici, cu efect de activare a circulației periferice
- 55 șapcă cu spirală dextrogiră, energizantă, și efect de preapunctură

Modificarea auzii sub influența vestimentației
a) înainte de purtarea complexului vestimentar (aura verde-albastră / magnitudine 70 %);
b) după purtarea complexului vestimentar (aura indigo / alb, magnitudine 100 %)
(Foto AURA VIDEO STATION, de: J. D. Muller)

MODELE DE VESTIMENTAȚIE SANOGENĂ: FEMININ, MASCULIN